

Bem-vind@s

**Formar com Excelência,  
Criar com Inovação**

## Manual da Qualidade

**Uma Escola  
de todos  
Para o Sucesso  
de cada um!**



## Índice

1. INTRODUÇÃO .....	4
2. CARACTERIZAÇÃO DA ESCOLA PROFISSIONAL CISAVE .....	4
2.1 APRESENTAÇÃO E EVOLUÇÃO HISTÓRICA DA EPCISAVE .....	4
2.2 ELEMENTOS GERAIS .....	6
2.3 LOCALIZAÇÃO .....	7
2.4 RESPONSABILIDADE E AUTORIDADE .....	8
2.5 DESCRIÇÃO DAS FUNÇÕES E REQUISITOS DA ESTRUTURA ORGANIZACIONAL DA EPCISAVE .....	9
2.6 DESCRIÇÃO DA ATIVIDADE .....	10
3. COMPROMISSO COM A QUALIDADE DA OFERTA DE EDUCAÇÃO E FORMAÇÃO PROFISSIONAL (EFP) - VISÃO, MISSÃO E POLÍTICA DA QUALIDADE .....	11
3.1 VISÃO .....	11
3.2 MISSÃO .....	11
3.3 POLÍTICA DA QUALIDADE .....	11
4. O SISTEMA DE GESTÃO DA QUALIDADE .....	13
4.1 ÂMBITO .....	13
4.2 REQUISITOS NÃO APLICÁVEIS .....	13
4.3 ESTRUTURA DOCUMENTAL .....	13
5. REDE DE PROCESSOS .....	15
6. IDENTIFICAÇÃO DOS PROCESSOS .....	16
7. INTERAÇÃO ENTRE O SGQ E A ISO 9001:2015 .....	18

## 1. Introdução

O presente documento constitui um meio de apresentação da Política da Qualidade, estrutura funcional e do seu Sistema de Gestão da Qualidade (SGQ), definido de acordo com o referencial normativo NP EN ISO 9001:2015 e alinhado com Quadro de Referência Europeu de Garantia da Qualidade para a Educação e Formação (EQAVET).

Tem como principal objetivo promover a melhoria contínua dos processos e dos resultados do ensino profissional ministrado na EPCISAVE apresentando a visão estratégica da instituição e o seu compromisso com a qualidade da oferta de Educação e Formação Profissional (EFP), a caracterização do sistema de garantia da qualidade resultante do alinhamento com o Quadro EQAVET, a atribuição de responsabilidades, a identificação e envolvimento dos Stakeholders mais relevantes, a identificação dos indicadores selecionados, os resultados obtidos, bem como, o meio de publicitação dos mesmos.

Numa altura em que a garantia da qualidade na área da educação e formação têm vindo a ganhar cada vez mais importância, urge que todas as instituições acompanhem esta mudança e garantam a melhoria contínua na qualidade na EFP.

O SGQ tem como principais objetivos definir as metodologias e as responsabilidades de modo a assegurar, de uma forma sistemática e eficaz, o envolvimento de todos os colaboradores, a satisfação dos clientes e a melhoria da eficácia dos processos.

O desenvolvimento e implementação do SGQ têm implícito o cumprimento dos requisitos legais, normativos e outros aplicáveis.

Os princípios inerentes à Gestão da Qualidade devem ser uma preocupação constante de todos os colaboradores da **EPCISAVE**.

A Diretora Pedagógica promulga as disposições contidas neste manual e reafirma que compete a todos os colaboradores, a todos os níveis, o cumprimento das determinações que dele constam.

## 2. Caracterização da escola profissional CISAVE

### 2.1 Apresentação e evolução histórica da EPCISAVE

A Escola Profissional CISAVE (EPCISAVE) foi fundada em 1991, no âmbito das políticas públicas de valorização do ensino profissional em Portugal, tendo como entidade promotora a Associação Comercial e Industrial de Guimarães (ACIG). A sua criação visou responder às necessidades de qualificação técnica identificadas pelas empresas da região, promovendo uma resposta educativa alinhada com o desenvolvimento económico local.

Em setembro de 2019, a Associação Empresarial de Fafe, Cabeceiras de Basto e Celorico de Basto adquiriu a EPCISAVE, assegurando a continuidade da sua missão educativa. Esta transição permitiu reforçar a aposta na formação profissional de qualidade e na proximidade ao tecido empresarial da região.

IMP.003.01 Elaboração (DQ): \_\_\_\_\_

Aprovado (Diretora Pedagógica): \_\_\_\_\_

Desde a sua fundação, a EPCISAVE afirmou-se como uma instituição de referência no panorama do ensino profissional, destacando-se pela forte ligação ao meio empresarial e pela aposta numa formação prática, centrada no desenvolvimento de competências técnicas e na integração no mercado de trabalho. A estreita colaboração com a ACIG consolidou o papel da escola como um polo de articulação entre o sistema educativo e o setor produtivo de Guimarães e do Vale do Ave.

Ao longo dos anos, a EPCISAVE diversificou e consolidou a sua oferta formativa, ajustando os seus cursos às exigências do mercado e promovendo a inovação pedagógica. Simultaneamente, estabeleceu novas parcerias institucionais, reforçando a sua missão educativa e a presença na comunidade.

Atualmente, a escola encontra-se instalada no Estádio D. Afonso Henriques, em Guimarães, onde dispõe de instalações modernas e recursos didáticos adequados às exigências do ensino profissional contemporâneo. Ao longo da sua trajetória, tem contribuído significativamente para a qualificação dos recursos humanos da região e para a promoção da empregabilidade juvenil, formando centenas de jovens.

Em 2000, a Escola Profissional CISAVE tornou-se uma mais-valia na oferta de ensino secundário profissional no concelho de Guimarães, especializando-se nas áreas de turismo, restaurante-bar, vendas, informática e multimédia. É reconhecida como uma escola de referência, graças à elevada qualidade da formação ministrada e às excelentes taxas de empregabilidade dos seus diplomados.

A EPCISAVE conta com uma extensa bolsa de empresas cooperantes e diversos protocolos com instituições regionais, criando uma sólida rede de apoio à formação em contexto real de trabalho.

A sua linha de ação, definida no Projeto Educativo " Formar com Excelência, Criar com Inovação ", tem como prioridades:

- A promoção da qualificação profissional;
- A valorização da mão-de-obra local;
- A luta contra o abandono e insucesso escolares;
- A melhoria da qualidade de vida dos jovens;
- A promoção da sua fixação à região.

Assente na convicção de que a qualidade é o principal fator de competitividade, a escola estruturou um projeto educativo orientado para a excelência e reconhecido pelo setor empresarial. As metas educativas incluem:

- A formação para a qualidade;
- A qualificação profissional para a excelência;
- A formação integral de indivíduos capazes de responder às exigências de uma sociedade em constante evolução.

A EPCISAVE investe numa abordagem formativa holística, que privilegia o domínio de conhecimentos, competências técnicas, atitudes e valores. Este percurso é sustentado por recursos humanos qualificados e atualizados e por uma gestão eficaz dos seus recursos físicos.

IMP.003.01 Elaboração (DQ): \_\_\_\_\_

Aprovado (Diretora Pedagógica): \_\_\_\_\_

O planeamento rigoroso, a responsabilização e a racionalização dos processos de formação têm sido os pilares para uma atuação realista, progressiva e determinada, com o objetivo de formar jovens aptos a integrar os quadros intermédios das empresas ou a prosseguir estudos no ensino superior.

A forte ligação ao tecido empresarial é evidenciada pela frequência com que os alunos são convidados a ingressar nas empresas após a realização dos estágios, confirmando a adequação dos conteúdos formativos às necessidades do mercado.

Ao longo do tempo, e como resposta à elevada procura e às necessidades do tecido empresarial, a EPCISAVE tem vindo a alargar e diversificar a sua oferta educativa, disponibilizando atualmente Cursos Profissionais e Cursos de Educação e Formação de Jovens (CEF).

Todos os cursos apresentam uma componente técnica significativa e são concebidos para preparar os jovens para a vida ativa. A formação baseia-se numa estreita ligação ao mundo do trabalho, através de:

- Acompanhamento individualizado;
- Aprendizagem por simulação de situações reais;
- Desenvolvimento de projetos práticos;
- Formação em contexto de trabalho.

Com um Projeto Educativo sólido e um Plano Anual de Atividades dinâmico, a Escola Profissional CISAVE assume-se como agente impulsionador do desenvolvimento económico local, formando jovens qualificados, capazes de responder aos desafios de uma sociedade em constante transformação, marcada pela inovação, competitividade e crescente exigência de serviços e produtos.

## 2.2 Elementos Gerais

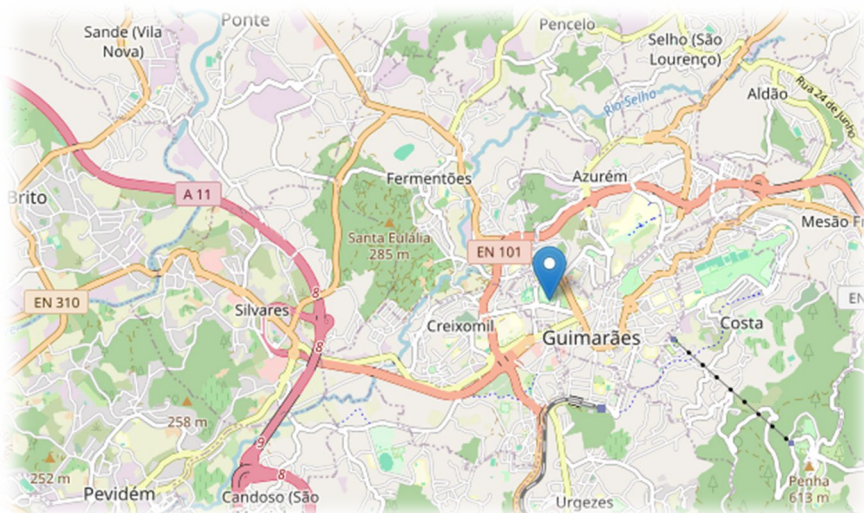
<b>Denominação</b>	<b>Escola Profissional CISAVE</b>
<b>N.º Fiscal</b>	500 876 096
<b>Morada Sede</b>	Praça 26 de Maio, 682 4810 – 539 Guimarães
<b>Telefone Sede</b>	+351 253 412 033
<b>Email</b>	<a href="mailto:geral@epcisave.pt">geral@epcisave.pt</a>
<b>Website</b>	<a href="http://www.epcisave.pt">www.epcisave.pt</a>

## 2.3 Localização

A **Escola Profissional CISAVE (EPCISAVE)** encontra-se atualmente localizada no **Estádio D. Afonso Henriques**, em Guimarães, um dos espaços mais emblemáticos da cidade. A sua morada oficial é:

Praça 26 de Maio, 682,4810 – 539  
Guimarães

Esta localização privilegiada, no coração da cidade, confere à escola uma acessibilidade facilitada para alunos provenientes de diferentes zonas do concelho e de regiões limítrofes. A proximidade de transportes públicos, bem como a integração num espaço urbano ativo e com múltiplas infraestruturas, contribui para a dinâmica da vida escolar e para a articulação com entidades parceiras e empresas locais.



A instalação no complexo do Estádio D. Afonso Henriques permite ainda usufruir de espaços amplos e adaptados às necessidades do ensino profissional, dotados de salas equipadas, laboratórios, oficinas e zonas de convívio, promovendo um ambiente educativo moderno, funcional e inclusivo.

### Horário de Funcionamento

O horário de funcionamento da **Escola Profissional CISAVE** está descrito na tabela seguinte:

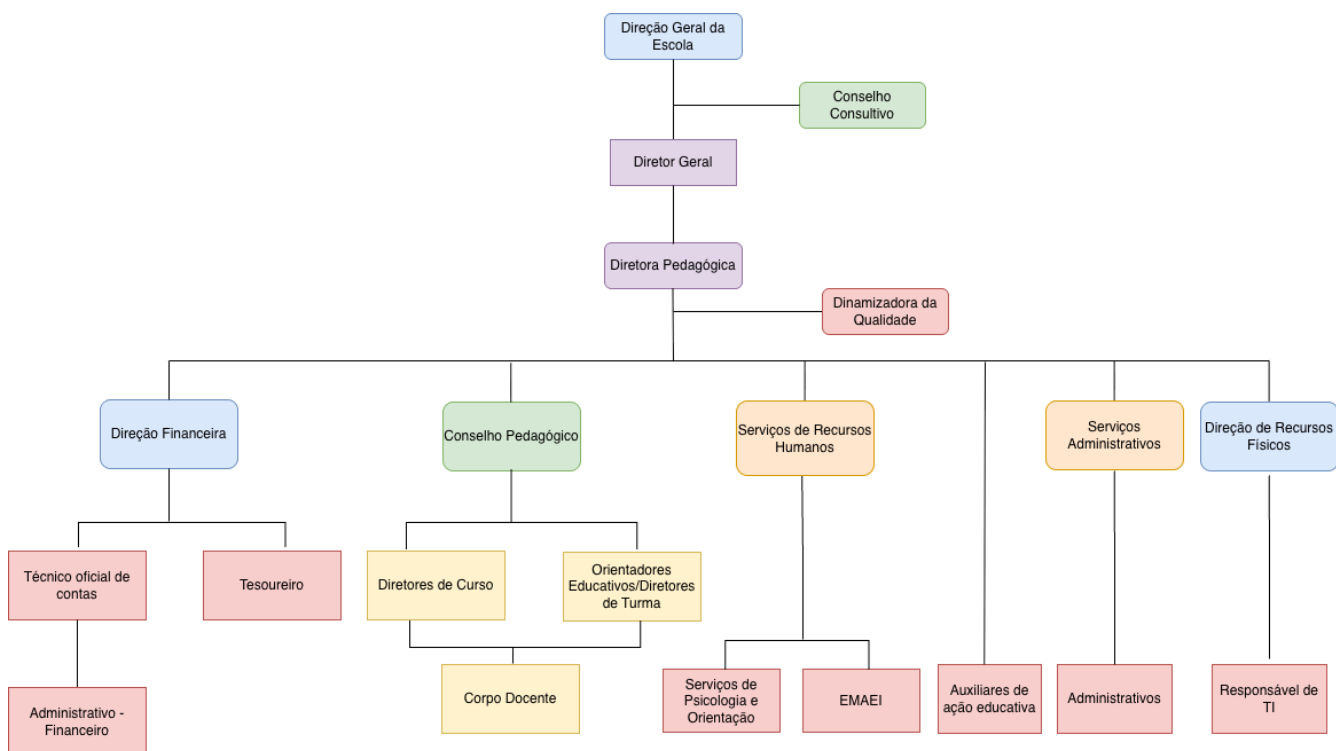
Horário de Funcionamento		
Setembro a Agosto	08h00	18h00

## 2.4 Responsabilidade e Autoridade

A **Escola Profissional CISAVE** faz parte da estrutura da Associação Empresarial de Fafe Cabeceiras de Basto e Celorico de Basto e funciona na dependência direta e exclusiva do Presidente da Associação.

A **Escola Profissional CISAVE** é dirigida por uma Diretora Pedagógica, a sua estrutura organizativa é representada pelo seguinte organigrama:

### Organigrama Funcional



## 2.5 Descrição das Funções e Requisitos da Estrutura Organizacional da EPCISAVE

A **EPCISAVE** considera que a definição formal das responsabilidades associadas a cada uma das funções, é de extrema importância no que diz respeito à consciencialização e empenho de cada colaborador no desempenho das mesmas, como tal decidiu formalizá-las no **Regulamento Interno**. As responsabilidades inerentes ao Corpo Docente / Formadores encontram-se espelhadas no Contrato de Prestação de Serviços.

Para cada função a **EPCISAVE** definiu um conjunto de requisitos mínimos que poderão não refletir competências atuais dos colaboradores, mas que serão uma mais-valia no processo de futuras contratações, assim como ajudam a identificar necessidades de formação interna.

IMP.003.01 Elaboração (DQ): \_\_\_\_\_

Aprovado (Diretora Pedagógica): \_\_\_\_\_

## 2.6 Descrição da Atividade

A **Escola Profissional CISAVE** direciona a sua oferta formativa para um público jovem, oferecendo-lhes três modalidades de formação:

### ENSINO PROFISSIONAL

Os Cursos Profissionais são uma modalidade de educação, inserida no ensino secundário, que se caracteriza por uma forte ligação com o mundo profissional.

A aprendizagem valoriza o desenvolvimento de competências para o exercício de uma profissão, em articulação com o setor empresarial local.

#### Destinatários:

A jovens que se encontrem nas seguintes condições:

- Conclusão do 9º ano de escolaridade ou equivalente;
- Não tenham completado 20 anos à data de início do curso;
- Procura de um ensino mais prático e voltado para o mundo do trabalho.

#### Certificação:

A conclusão de um curso profissional confere um diploma de ensino secundário e um certificado de qualificação profissional de nível 4. O diploma de ensino secundário e o certificado de qualificação profissional de nível 4 permitem o ingresso nos cursos de especialização tecnológica (nível 5) e o acesso ao ensino superior.

### CURSOS DE EDUCAÇÃO E FORMAÇÃO:

Os **Cursos de Educação e Formação (CEF)** são uma oportunidade para frequência ou conclusão da escolaridade de 6º, 9º anos e, simultaneamente, para preparação da entrada no mercado de trabalho com qualificação escolar e profissional.

Os CEF's integram 4 componentes de formação: sociocultural; científica; tecnológica e prática.

#### Destinatários:

A jovens que se encontrem nas seguintes condições:

- Idade igual ou superior a 15 anos e menor de 18;
- Não têm qualificação profissional ou pretendem adquirir uma qualificação superior.

#### Certificação:

A conclusão de um CEF, com total aproveitamento, confere certificação escolar equivalente ao 6.º, 9.º ano de escolaridade e certificação profissional de nível 1 ou 2.

### **3. Compromisso com a qualidade da oferta de Educação e Formação Profissional (EFP) - Visão, Missão e Política da Qualidade**

#### **3.1 Visão**

A EPCISAVE tem como visão formar jovens qualificados, autónomos e socialmente responsáveis, dotando-os de um know-how sólido e atualizado que lhes permita uma integração bem-sucedida no mundo do trabalho e/ou o prosseguimento de estudos, contribuindo ativamente para o desenvolvimento sustentável da região onde se insere.

A escola ambiciona consolidar-se como uma instituição de excelência na educação e formação profissional, assente na inovação pedagógica, na qualidade dos resultados escolares e profissionais e numa forte articulação com o tecido empresarial e comunitário.

Neste percurso de afirmação e melhoria contínua, a EPCISAVE encontra-se a alinhar o sistema de gestão da qualidade com o quadro EQAVET com vista à obtenção do respetivo selo, reforçando uma cultura organizacional baseada na autoavaliação, na transparência, na responsabilização e na melhoria sistemática dos seus serviços educativos e formativos.

#### **3.2 Missão**

A EPCISAVE tem como missão continuar a ser uma escola de referência pela excelência educativa, pela qualidade da formação profissional ministrada e pelo impacto positivo do Centro Tecnológico Especializado, no desenvolvimento da região e da sociedade em geral.

A EPCISAVE é um espaço de aprendizagem participado, integrador e exigente, promotor de aprendizagens efetivas e significativas, alinhadas com as áreas de competência do Perfil do Aluno à Saída da Escolaridade Obrigatória. A escola é impulsionadora da curiosidade, do rigor, da excelência e do saber científico, técnico e tecnológico, valoriza simultaneamente a participação, a liberdade, a responsabilidade e a formação integral dos seus alunos.

“Formar com Excelência, Criar com Inovação” traduz o compromisso da EPCISAVE com a preparação de jovens capazes de responder aos desafios do mundo do trabalho e ingressar no ensino superior, contribuindo de forma ética, crítica e responsável para a mudança e o progresso da sociedade.

#### **3.3 Política da Qualidade**

Na EPCISAVE, a qualidade é um valor central. Acreditamos que apenas através da melhoria contínua podemos oferecer uma educação que cumpra a nossa Missão e concretize a nossa Visão.

A nossa escola adota um Sistema de Gestão da Qualidade alinhado com o EQAVET e a norma ISO 9001, que garante:

- Excelência em ensino, humanização e cultura, formando líderes capazes de contribuir para a sociedade;
- Preparação de jovens e adultos para a vida ativa e para o prosseguimento de estudos;

IMP.003.01 Elaboração (DQ): \_\_\_\_\_

Aprovado (Diretora Pedagógica): \_\_\_\_\_

- Formação qualificante ajustada às necessidades do mercado de trabalho;
- Abertura à inovação, parcerias nacionais e internacionais, e forte integração com a comunidade;
- Monitorização de indicadores estratégicos e implementação de ações de melhoria contínua;
- Transparência e comunicação com alunos, famílias, colaboradores e parceiros.

Embora ainda não tenha certificação EQAVET autónoma, a EPCISAVE aplica metodologias de qualidade consistentes com as escolas certificadas da nossa entidade proprietária e trabalha ativamente para obter esta certificação no futuro.

Garantimos o acompanhamento dos diplomados até três anos após a conclusão dos cursos, assegurando que a nossa formação se mantém relevante e alinhada com o mercado de trabalho. A informação sobre o Sistema de Garantia da Qualidade está sempre disponível para a comunidade educativa, promovendo transparência, participação e responsabilização institucional

IMP.003.01 Elaboração (DQ): \_\_\_\_\_

Aprovado (Diretora Pedagógica): \_\_\_\_\_

## 4. O sistema de gestão da qualidade

### 4.1 Âmbito

O Sistema da Qualidade aplica-se às atividades desenvolvidas pela Escola Profissional CISAVE, nomeadamente Desenvolvimento e execução de ensino profissional e formação profissional.

No âmbito do seu Sistema de Gestão da Qualidade, implementado de acordo com a Norma NP EN ISO 9001:2015, a Escola Profissional CISAVE considera os fatores internos e externos relevantes para o seu contexto organizacional, incluindo, sempre que aplicável, os potenciais impactos das alterações climáticas na sua atividade formativa, no funcionamento institucional e na prestação do serviço educativo. Neste enquadramento, são identificados e avaliados riscos e oportunidades que possam influenciar a qualidade do ensino, o sucesso escolar e profissional dos alunos e a sustentabilidade das suas operações, assegurando-se a integração destes fatores no planeamento, na tomada de decisão e na melhoria contínua do Sistema de Gestão da Qualidade.

### 4.2 Requisitos Não Aplicáveis

Tendo como referência a norma NP EN ISO 9001, não se aplica o seguinte:

- 8.5.1. alínea f) - A EPCISAVE considera que não existem quaisquer processos em que o output resultante não pode ser verificado por subsequente monitorização ou medição.

### 4.3 Estrutura Documental

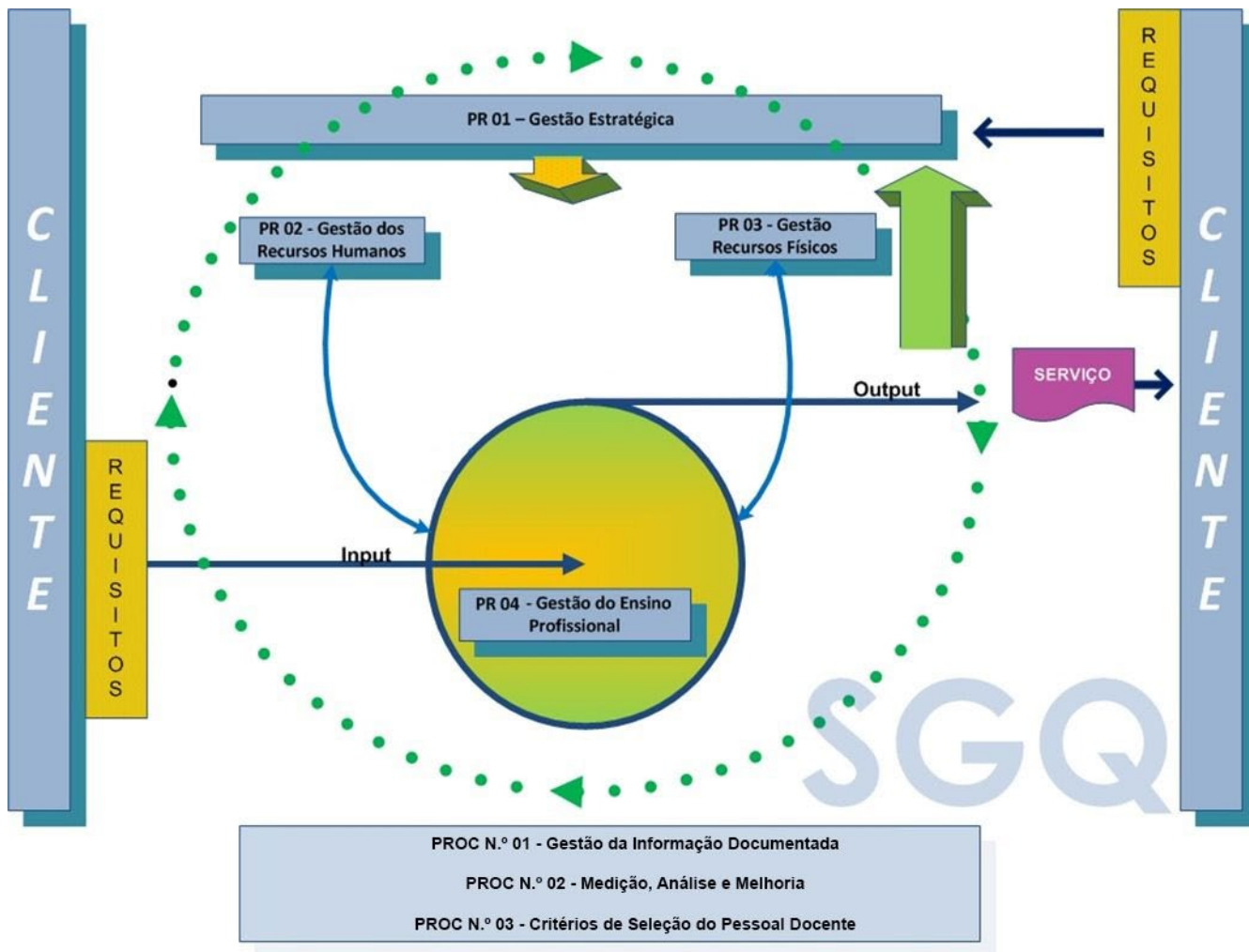
A **EPCISAVE** para efetuar um controlo eficaz do seu SGQ, teve necessidade de definir, regulamentar, registar e avaliar a sua atuação, estabelecendo a seguinte estrutura documental que serve de suporte ao seu SGQ.



Figura I – Estrutura documental

## 5. Rede de processos

O esquema seguinte ilustra os processos do SGQ da **EPCISAVE** e a respetiva interação:



IMP.003.01 Elaboração (DQ): \_\_\_\_\_

Aprovado (Diretora Pedagógica): \_\_\_\_\_

## 6. Identificação dos processos

Origem	Dados de Entrada	Processo			Dados de Saída	Destino
		N.º	Nome	Responsável		
<ul style="list-style-type: none"> <li>✓ Clientes</li> <li>✓ Sistema de Gestão da Qualidade</li> <li>✓ PR 02 Gestão de Recursos Humanos</li> <li>✓ PR 03 Gestão de Recursos Físicos</li> <li>✓ PR 04 Gestão do Ensino</li> </ul>	<ul style="list-style-type: none"> <li>✓ Requisitos dos Clientes</li> <li>✓ Índices de Satisfação dos Clientes (ISC)</li> <li>✓ Relatório de Gestão da Qualidade</li> <li>✓ Relatório Avaliação do Docente pelos Alunos</li> <li>✓ Orientações da DGE</li> <li>✓ Plano de Estudos do Curso</li> <li>✓ Projeto Educativo da EPCISAVE</li> <li>✓ Orientações Pedagógicas</li> <li>✓ Plano de Estudos/Formação</li> <li>✓ Contrato Coletivo de Trabalho</li> <li>✓ Regulamentos Específicos</li> <li>✓ Proposta do Plano de Anual atividades e Orçamento</li> <li>✓ Plano Orçamental</li> <li>✓ Pedido de Informação</li> <li>✓ Ficha de Pré-Inscrição</li> <li>✓ Necessidade de Avaliação de Desempenho do Pessoal Docente</li> <li>✓ Necessidade de Avaliação de Desempenho do Pessoal Não Docente</li> <li>✓ Riscos e Oportunidades</li> </ul>	1	<b>Gestão Estratégica</b>	<b>Natália Magalhães</b>	<ul style="list-style-type: none"> <li>✓ Política / Objetivos da Qualidade</li> <li>✓ Planeamento da Qualidade</li> <li>✓ Ata da Revisão pela Gestão</li> <li>✓ Recursos Necessários</li> <li>✓ Candidatura Pedagógica</li> <li>✓ Plano de Formação</li> <li>✓ Relatório de Execução Anual</li> <li>✓ Pedido de Pagamento de Saldo Final</li> <li>✓ Termo de Responsabilidade</li> <li>✓ Notificação da Proposta de Decisão</li> <li>✓ Termo de Aceitação</li> <li>✓ Pedido de Alteração à Decisão de Aprovação (PADA)</li> <li>✓ Termo de Aceitação (Retificativo)</li> <li>✓ Plano de Divulgação</li> <li>✓ Relatório de Avaliação da Divulgação</li> <li>✓ Ação de Divulgação</li> <li>✓ Resultados da Avaliação de Desempenho do Pessoal Docente</li> <li>✓ Resultados da Avaliação de Desempenho do Pessoal Não Docente</li> </ul>	<ul style="list-style-type: none"> <li>✓ PR 02 Gestão de Recursos Humanos</li> <li>✓ PR 03 Gestão de Recursos Físicos</li> <li>✓ PR 04 Gestão do Ensino</li> </ul>

IMP. 003.01 Elaboração (DQ): \_\_\_\_\_

Aprovado (Diretora Pedagógica): \_\_\_\_\_

Origem	Dados de Entrada	Processo			Dados de Saída	Destino
		N.º	Nome	Responsável		
<ul style="list-style-type: none"> <li>✓ PR 01 Gestão Estratégica</li> <li>✓ PR 03 Gestão de Recursos Físicos</li> <li>✓ PR 04 Gestão do Ensino</li> </ul>	<ul style="list-style-type: none"> <li>✓ Necessidade de Recursos Humanos</li> <li>✓ Necessidade de Gerir Recursos Humanos</li> <li>✓ Necessidades de Formação</li> <li>✓ Candidaturas Espontâneas</li> </ul>	2	<b>Gestão de Recursos Humanos</b>	<b>Natália Magalhães</b>	<ul style="list-style-type: none"> <li>✓ Admissão de Pessoal Docente</li> <li>✓ Admissão de Pessoal não Docente</li> <li>✓ Gestão de Recursos Humanos</li> <li>✓ Ações de Formação Ministradas</li> <li>✓ Recursos Necessários</li> <li>✓ Registos de Sumários e Presenças</li> <li>✓ Plano de Formação</li> </ul>	<ul style="list-style-type: none"> <li>✓ PR 01 Gestão Estratégica</li> <li>✓ PR 03 Gestão de Recursos Físicos</li> <li>✓ PR 04 Gestão do Ensino</li> </ul>
<ul style="list-style-type: none"> <li>✓ PR 01 Gestão Estratégica</li> <li>✓ PR 02 Gestão de Recursos Humanos</li> <li>✓ PR 04 Gestão do Ensino</li> </ul>	<ul style="list-style-type: none"> <li>✓ Necessidade de Manutenção das Infraestruturas, Viaturas e Equipamentos Informáticos</li> <li>✓ Avarias de Equipamentos Informáticos e Viaturas</li> <li>✓ Necessidades de Limpeza e Higienização das Instalações</li> <li>✓ Necessidade de Requisição de Espaços / Equipamentos</li> </ul>	3	<b>Gestão Recursos Físicos</b>	<b>Natália Magalhães</b>	<ul style="list-style-type: none"> <li>✓ Inventário</li> <li>✓ Plano de Limpeza e Higienização</li> <li>✓ Registos de Limpeza</li> <li>✓ Ficha de Manutenção da Viatura</li> <li>✓ Plano Manutenção Parque Informático</li> <li>✓ Plano de Verificação das Infraestruturas</li> <li>✓ Requisição de Espaços / Equipamentos</li> </ul>	<ul style="list-style-type: none"> <li>✓ PR 01 Gestão Estratégica</li> <li>✓ PR 02 Gestão de Recursos Humanos</li> <li>✓ PR 04 Gestão do Ensino</li> </ul>
<ul style="list-style-type: none"> <li>✓ PR 01 Gestão Estratégica</li> <li>✓ PR 02 Gestão de Recursos Humanos</li> <li>✓ PR 03 Gestão de Recursos Físicos</li> </ul>	<ul style="list-style-type: none"> <li>✓ Candidatura Pedagógica Aprovada</li> <li>✓ Plano de Formação</li> <li>✓ Requisitos Legais e Regulamentares</li> <li>✓ Aluno sem Competências;</li> <li>✓ Inscrição do Aluno.</li> </ul>	4	<b>Gestão do Ensino</b>	<b>Natália Magalhães</b>	<ul style="list-style-type: none"> <li>✓ Realização das Ações de Formação</li> <li>✓ Dossier Técnico Pedagógico</li> <li>✓ Diploma de Curso e Certificado de Habilitações</li> <li>✓ Aluno com Competências</li> </ul>	<ul style="list-style-type: none"> <li>✓ PR 01 Gestão Estratégica</li> <li>✓ PR 02 Gestão de Recursos Humanos</li> <li>✓ PR 03 Gestão de Recursos Físicos</li> </ul>

IMP. 003.01 Elaboração (DQ): \_\_\_\_\_

Aprovado (Diretora Pedagógica): \_\_\_\_\_

## 7. INTERAÇÃO ENTRE O SGQ E A ISO 9001:2015

ID	Norma NP ISO 9001:2015																												
	4.1	4.2	4.3	4.4	5.1	5.2	5.3	6.1	6.2	6.3	7.1	7.2	7.3	7.4	7.5	8.1	8.2	8.3	8.4	8.5	8.6	8.7	9.1	9.2	9.3	10.1	10.2	10.3	
Manual da Qualidade			4.1	5/6		3.3	2.5/ 2.6																						
Regulamento interno							✓																						
Processo 01 - Gestão Estratégica	✓	✓			✓			✓	✓	✓	✓			✓		✓							✓		✓				
Processo 02 - Gestão de Recursos Humanos											✓	✓	✓	✓															
Processo 03 - Gestão de Recursos Físicos											✓																		
Processo 04 - Gestão de Ensino											✓						✓	✓		✓	✓								
PROC 01 – Gestão da Informação documentada															✓														
PROC 02 - Medição, Análise e Melhoria																						✓		✓		✓	✓	✓	
PROC 03 - Critérios de seleção do Pessoal Docente												✓																	

IMP. 003.01 Elaboração (DQ): \_\_\_\_\_

Aprovado (Diretora Pedagógica): \_\_\_\_\_