

# Formar com Excelência, Criar com Inovação

## Manual de Acolhimento

**Uma Escola  
de todos  
Para o Sucesso  
de cada um!**



## Índice

1. Manual de acolhimento .....	6
2. Caracterização da EPCISAVE:.....	7
2.1. APRESENTAÇÃO E EVOLUÇÃO HISTÓRICA DA EPCISAVE .....	7
2.2. ELEMENTOS GERAIS.....	9
2.3. LOCALIZAÇÃO.....	10
2.4. HORÁRIO DE FUNCIONAMENTO.....	10
3. RESPONSABILIDADE E AUTORIDADE.....	11
3.1. ORGANIGRAMA FUNCIONAL.....	11
3.2. DESCRIÇÃO DAS FUNÇÕES E REQUISITOS DA ESTRUTURA ORGANIZACIONAL DA EPCISAVE.....	11
3.3. REPRESENTANTE DA DIREÇÃO GERAL DA ESCOLA.....	12
4. VISÃO, MISSÃO E POLÍTICA DA QUALIDADE .....	13
4.1. VISÃO .....	13
4.2. MISSÃO.....	13
4.3. POLÍTICA DA QUALIDADE.....	13
5. GESTÃO DE RECURSOS HUMANOS .....	14
5.1. PLANO DE INTEGRAÇÃO .....	14
5.2. FORMAÇÃO .....	15
6. DIREITOS / DEVERES DOS COLABORADORES .....	15

IMP.003.01 Elaboração (DQ): \_\_\_\_\_

Aprovado (Diretora Pedagógica): \_\_\_\_\_

*Convidamo-lo desde já a conhecer nossa Instituição, pela leitura dos capítulos seguintes e partilhar o valor que a Qualidade tem para a nossa Organização, para os nossos processos, serviços e para o cumprimento de um dos nossos principais e imutável objetivo que é a satisfação de nossos clientes e de todas as partes envolvidas.”*

IMP.003.01 Elaboração (DQ): \_\_\_\_\_

Aprovado (Diretora Pedagógica): \_\_\_\_\_

## 1. Manual de Acolhimento

O Manual de Acolhimento é uma publicação que apresenta a Organização, colocada à disposição dos colaboradores recém-admitidos com o objetivo de facilitar a sua integração. Neste sentido o presente manual fornece-lhe algumas informações sobre a **Escola Profissional CISAVE**, a fim de permitir:

- O conhecimento e a identificação de cada um com a Missão, Visão e Política da Qualidade que regula o seu funcionamento;
- Saber o que a **Escola Profissional CISAVE** espera de si;
- Uma perspetiva global das condições de trabalho e regalias sociais existentes;
- Uma maior transparência e melhor conhecimento do seu funcionamento, das relações funcionais e dos instrumentos legais em vigor a cumprir.

O Manual de Acolhimento pretende ser um documento de referência para todos aqueles que pela primeira vez entram em contacto com a **Escola Profissional CISAVE**, facilitador da sua integração e desempenho.

Entendemos os nossos colaboradores como um recurso muito valioso, pelo que julgamos estar, com a sua admissão, mais preparados para alcançar os objetivos organizacionais que nos propusemos atingir.

Os colaboradores e os Responsáveis da Escola estarão sempre disponíveis para lhe dar o apoio necessário bem como para o ajudar a resolver todas as questões que lhe possam surgir. **CONTE SEMPRE CONNOSCO!**

A **Escola Profissional CISAVE** faz votos de uma plena realização pessoal e profissional.

IMP.003.01 Elaboração (DQ): \_\_\_\_\_

Aprovado (Diretora Pedagógica): \_\_\_\_\_

## 2. Caraterização da EPCISAVE:

### 2.1. Apresentação e Evolução Histórica da EPCISAVE



A Escola Profissional CISAVE (EPCISAVE) foi fundada em 1991, no âmbito das políticas públicas de valorização do ensino profissional em Portugal, tendo como entidade promotora a Associação Comercial e Industrial de Guimarães (ACIG). A sua criação visou responder às necessidades de qualificação técnica identificadas pelas empresas da região, promovendo uma resposta educativa alinhada com o desenvolvimento económico local.

Em setembro de 2019, a Associação Empresarial de Fafe, Cabeceiras de Basto e Celorico de Basto adquiriu a EPCISAVE, assegurando a continuidade da sua missão educativa. Esta transição permitiu reforçar a aposta na formação profissional de qualidade e na proximidade ao tecido empresarial da região.

Desde a sua fundação, a EPCISAVE afirmou-se como uma instituição de referência no panorama do ensino profissional, destacando-se pela forte ligação ao meio empresarial e pela aposta numa formação prática, centrada no desenvolvimento de competências técnicas e na integração no mercado de trabalho. A estreita colaboração com a ACIG consolidou o papel da escola como um polo de articulação entre o sistema educativo e o setor produtivo de Guimarães e do Vale do Ave.

Ao longo dos anos, a EPCISAVE diversificou e consolidou a sua oferta formativa, ajustando os seus cursos às exigências do mercado e promovendo a inovação pedagógica. Simultaneamente, estabeleceu novas parcerias institucionais, reforçando a sua missão educativa e a presença na comunidade.

Atualmente, a escola encontra-se instalada no Estádio D. Afonso Henriques, em Guimarães, onde dispõe de instalações modernas e recursos didáticos adequados às exigências do ensino profissional contemporâneo. Ao longo da sua trajetória, tem contribuído significativamente para a qualificação dos recursos humanos da região e para a promoção da empregabilidade juvenil, formando centenas de jovens.

Em 2000, a Escola Profissional CISAVE tornou-se uma mais-valia na oferta de ensino secundário profissional no concelho de Guimarães, especializando-se nas áreas de turismo, restaurante-bar, vendas, informática e multimédia. É reconhecida como uma escola de referência, graças à elevada qualidade da formação ministrada e às excelentes taxas de empregabilidade dos seus diplomados.

IMP.003.01 Elaboração (DQ): \_\_\_\_\_

Aprovado (Diretora Pedagógica): \_\_\_\_\_

A EPCISAVE conta com uma extensa bolsa de empresas cooperantes e diversos protocolos com instituições regionais, criando uma sólida rede de apoio à formação em contexto real de trabalho.

A sua linha de ação, definida no Projeto Educativo "Formar para a excelência com inovação", tem como prioridades:

- A luta contra o abandono e insucesso escolares;
- A melhoria da qualidade de vida dos jovens;
- A promoção da qualificação profissional;
- A valorização da mão-de-obra local;
- A promoção da sua fixação à região.

Assente na convicção de que a qualidade é o principal fator de competitividade, a escola estruturou um projeto educativo orientado para a excelência e reconhecido pelo setor empresarial. As metas educativas incluem:

- A formação para a qualidade;
- A qualificação profissional para a excelência;
- A formação integral de indivíduos capazes de responder às exigências de uma sociedade em constante evolução.

A EPCISAVE investe numa abordagem formativa holística, que privilegia o domínio de conhecimentos, competências técnicas, atitudes e valores. Este percurso é sustentado por recursos humanos qualificados e atualizados e por uma gestão eficaz dos seus recursos físicos.

O planeamento rigoroso, a responsabilização e a racionalização dos processos de formação têm sido os pilares para uma atuação realista, progressiva e determinada, com o objetivo de formar jovens aptos a integrar os quadros intermédios das empresas ou a prosseguir estudos no ensino superior.

A forte ligação ao tecido empresarial é evidenciada pela frequência com que os alunos são convidados a ingressar nas empresas após a realização dos estágios, confirmando a adequação dos conteúdos formativos às necessidades do mercado.

Ao longo do tempo, e como resposta à elevada procura e às necessidades do tecido empresarial, a EPCISAVE tem vindo a alargar e diversificar a sua oferta educativa, disponibilizando atualmente Cursos Profissionais e Cursos de Educação e Formação de Jovens (CEF).

Todos os cursos apresentam uma componente técnica significativa e são concebidos para preparar os jovens para a vida ativa. A formação baseia-se numa estreita ligação ao mundo do trabalho, através de:

- Acompanhamento individualizado;
- Aprendizagem por simulação de situações reais;
- Desenvolvimento de projetos práticos;

IMP.003.01 Elaboração (DQ): \_\_\_\_\_

Aprovado (Diretora Pedagógica): \_\_\_\_\_

- Formação em contexto de trabalho.

Com um Projeto Educativo sólido e um Plano Anual de Atividades dinâmico, a Escola Profissional CISAVE assume-se como agente impulsionador do desenvolvimento económico local, formando jovens qualificados, capazes de responder aos desafios de uma sociedade em constante transformação, marcada pela inovação, competitividade e crescente exigência de serviços e produtos.

## 2.2. Elementos Gerais

<b>Denominação</b>	<b>Escola Profissional CISAVE</b>
<b>N.º Fiscal</b>	500 876 096
<b>Morada Sede</b>	Praça 26 de Maio, 682 4810 – 539 Guimarães
<b>Telefone Sede</b>	+351 253 412 033
<b>Email</b>	<a href="mailto:geral@epcisave.pt">geral@epcisave.pt</a>
<b>Website</b>	<a href="http://www.epcisave.pt">www.epcisave.pt</a>

IMP.003.01 Elaboração (DQ): \_\_\_\_\_

Aprovado (Diretora Pedagógica): \_\_\_\_\_

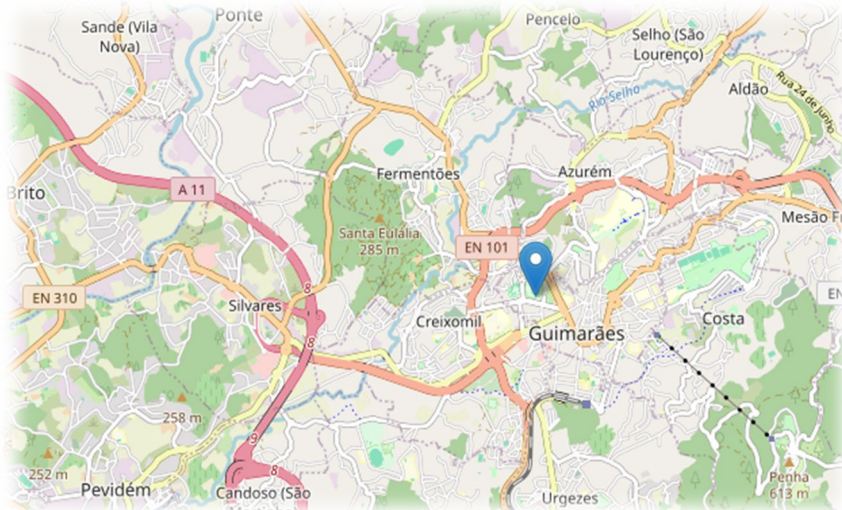
### 2.3. Localização

A **Escola Profissional CISAVE (EPCISAVE)** encontra-se atualmente localizada no **Estádio D. Afonso Henriques**, em Guimarães, um dos espaços mais emblemáticos da cidade. A sua morada oficial é:

Praça 26 de Maio, 682

4810 – 539 Guimarães

Esta localização privilegiada, no coração da cidade, confere à escola uma acessibilidade facilitada para alunos provenientes de diferentes zonas do concelho e de regiões limítrofes. A proximidade de transportes públicos, bem como a integração



num espaço urbano ativo e com múltiplas infraestruturas, contribui para a dinâmica da vida escolar e para a articulação com entidades parceiras e empresas locais.

A instalação no complexo do Estádio D. Afonso Henriques permite ainda usufruir de espaços amplos e adaptados às necessidades do ensino profissional, dotados de salas equipadas, laboratórios, oficinas e zonas de convívio, promovendo um ambiente educativo moderno, funcional e inclusivo.

### 2.4. Horário de Funcionamento

O horário de funcionamento da **Escola Profissional CISAVE** está descrito na tabela seguinte:

Horário de Funcionamento		
Setembro a Agosto	08h00	18h00

IMP.003.01 Elaboração (DQ): \_\_\_\_\_

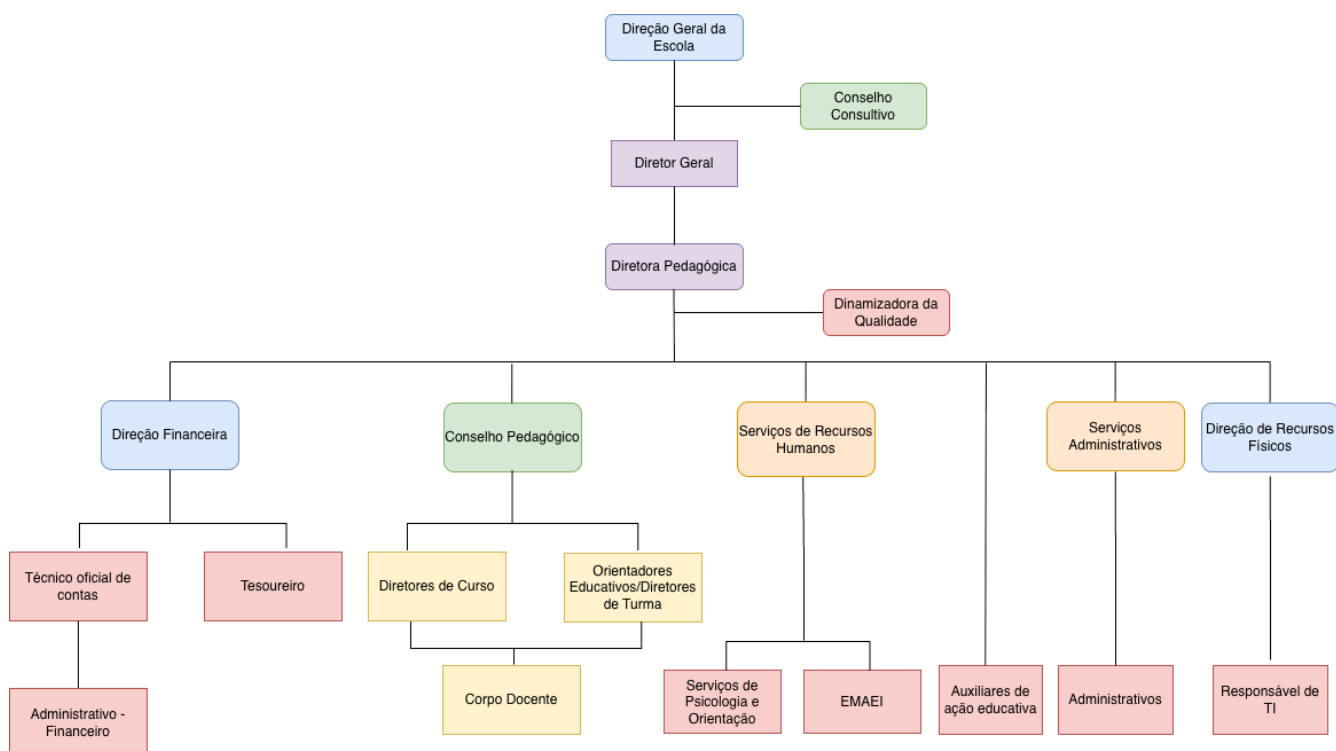
Aprovado (Diretora Pedagógica): \_\_\_\_\_

### 3. Responsabilidade e Autoridade

A **Escola Profissional CISAVE** faz parte da estrutura da Associação Empresarial de Fafe Cabeceiras de Basto e Celorico de Basto e funciona na dependência direta e exclusiva do Presidente da Associação.

A **Escola Profissional CISAVE** é dirigida por uma Diretora Pedagógica, a sua estrutura organizativa é representada pelo seguinte organigrama:

#### 3.1. Organigrama Funcional



#### 3.2. Descrição das Funções e Requisitos da Estrutura Organizacional da EPCISAVE

A **EPCISAVE** considera que a definição formal das responsabilidades associadas a cada uma das funções, é de extrema importância no que diz respeito à consciencialização e empenho de cada colaborador no desempenho das mesmas, como tal decidiu formalizá-las no Regulamento Interno. As responsabilidades inerentes ao Corpo Docente / Formadores encontram-se espelhadas no Contrato de Prestação de Serviços.

Para cada função a **EPCISAVE** definiu um conjunto de requisitos mínimos que poderão não refletir competências atuais dos colaboradores, mas que serão uma mais-valia no processo de futuras contratações, assim como ajudam a identificar necessidades de formação interna.

IMP.003.01 Elaboração (DQ): \_\_\_\_\_

Aprovado (Diretora Pedagógica): \_\_\_\_\_

### 3.3. Representante da Direção Geral da Escola

A Direção Geral da Escola Profissional CISAVE elegeu para sua representante a Diretora Pedagógica, **Nátalia Teixeira Magalhães**, confiando-lhe as responsabilidades operacionais de coordenação e acompanhamento da evolução do Sistema de Gestão da Qualidade, competindo-lhe, entre outras responsabilidades:

- Implementar e manter o SGQ;
- Estabelecer e avaliar a compreensão da Política da Qualidade;
- Assegurar que os processos do SGQ são estabelecidos, implementados e mantidos;
- Assegurar que os objetivos da qualidade são estabelecidos;
- Manter a DGE informada sobre a adequação e a eficácia do SGQ, bem como da necessidade de melhoria de desempenho do SGQ;
- Representar a DGE para assuntos relacionados com a Gestão da Qualidade junto de Fornecedores e Clientes;
- Conduzir as revisões pela gestão;
- Assegurar a disponibilidade dos recursos.

**Nátalia Teixeira Magalhães**, na função de Diretora Pedagógica, é nomeada também como Dinamizadora da Qualidade, na qual delega as responsabilidades relativas ao SGQ, no âmbito da sua implementação, desenvolvimento, coordenação e acompanhamento, competindo a esta manter o representante da Direção informada de todas as questões relevantes e sobre a evolução do Sistema.

IMP.003.01 Elaboração (DQ): \_\_\_\_\_

Aprovado (Diretora Pedagógica): \_\_\_\_\_

## 4. Visão, Missão e Política da Qualidade

### 4.1. Visão

A EPCISAVE tem como visão formar jovens qualificados, autónomos e socialmente responsáveis, dotando-os de um know-how sólido e atualizado que lhes permita uma integração bem-sucedida no mundo do trabalho e/ou o prosseguimento de estudos, contribuindo ativamente para o desenvolvimento sustentável da região onde se insere.

A escola ambiciona consolidar-se como uma instituição de excelência na educação e formação profissional, assente na inovação pedagógica, na qualidade dos resultados escolares e profissionais e numa forte articulação com o tecido empresarial e comunitário.

Neste percurso de afirmação e melhoria contínua, a EPCISAVE encontra-se a alinhar o sistema de gestão da qualidade com o quadro EQAVET com vista à obtenção do respetivo selo, reforçando uma cultura organizacional baseada na autoavaliação, na transparência, na responsabilização e na melhoria sistemática dos seus serviços educativos e formativos.

### 4.2. Missão

A EPCISAVE tem como missão continuar a ser uma escola de referência pela excelência educativa, pela qualidade da formação profissional ministrada e pelo impacto positivo do Centro Tecnológico Especializado, no desenvolvimento da região e da sociedade em geral.

A EPCISAVE é um espaço de aprendizagem participado, integrador e exigente, promotor de aprendizagens efetivas e significativas, alinhadas com as áreas de competência do Perfil do Aluno à Saída da Escolaridade Obrigatória. A escola é impulsionadora da curiosidade, do rigor, da excelência e do saber científico, técnico e tecnológico, valoriza simultaneamente a participação, a liberdade, a responsabilidade e a formação integral dos seus alunos.

“Formar com Excelência, Criar com Inovação” traduz o compromisso da EPCISAVE com a preparação de jovens capazes de responder aos desafios do mundo do trabalho e ingressar no ensino superior, contribuindo de forma ética, crítica e responsável para a mudança e o progresso da sociedade.

### 4.3. Política da Qualidade

Na EPCISAVE, a qualidade é um valor central. Acreditamos que apenas através da melhoria contínua podemos oferecer uma educação que cumpra a nossa Missão e concretize a nossa Visão.

A nossa escola adota um Sistema de Gestão da Qualidade alinhado com o EQAVET e a norma ISO 9001, que garante:

- Excelência em ensino, humanização e cultura, formando líderes capazes de contribuir para a sociedade;
- Preparação de jovens e adultos para a vida ativa e para o prosseguimento de estudos;
- Formação qualificante ajustada às necessidades do mercado de trabalho;
- Abertura à inovação, parcerias nacionais e internacionais, e forte integração com a comunidade;

IMP.003.01 Elaboração (DQ): \_\_\_\_\_

Aprovado (Diretora Pedagógica): \_\_\_\_\_

- Monitorização de indicadores estratégicos e implementação de ações de melhoria contínua;
- Transparência e comunicação com alunos, famílias, colaboradores e parceiros.

Embora ainda não tenha certificação EQAVET autónoma, a EPCISAVE aplica metodologias de qualidade consistentes com as escolas certificadas da nossa entidade proprietária e trabalha ativamente para obter esta certificação no futuro.

Garantimos o acompanhamento dos diplomados até três anos após a conclusão dos cursos, assegurando que a nossa formação se mantém relevante e alinhada com o mercado de trabalho. A informação sobre o Sistema de Garantia da Qualidade está sempre disponível para a comunidade educativa, promovendo transparência, participação e responsabilização institucional.

## 5. Gestão de Recursos Humanos

O que a **Escola Profissional CISAVE** espera de si:

- Dinamismo e abertura à inovação, participando, dialogando e sugerindo a experiência de novos processos ou técnicas de execução;
- Que comunique com interesse e participe com empenho;
- Que procure encontrar no trabalho uma forma de realização e valorização pessoal e profissional;
- Que compareça ao serviço com assiduidade e pontualidade;
- Que zele pela imagem da Escola e pela conservação e boa utilização dos bens que lhe forem confiados;
- Que contribua para o Fortalecimento do espírito de equipa;
- Que contribua para a formação social e pessoal dos alunos da Escola.

### 5.1. Plano de Integração

Aquando da admissão de um novo colaborador, procede-se ao cumprimento do seu Plano de Integração (IMP.137), o qual se divide nas seguintes fases:

- Ação de Sensibilização
- Entrega do presente Manual de Acolhimento
- Análise da Política da Qualidade
- Análise dos Objetivos da Qualidade
- Análise do Organigrama
- Análise dos Procedimentos / Processos Inerentes à sua Função
- Análise do Regulamento Interno / Projeto Educativo da EPCISAVE
- Visita às Instalações e Apresentação dos Colegas de Trabalho
- Elaboração do seu Plano de Formação Prática.

IMP.003.01 Elaboração (DQ): \_\_\_\_\_

Aprovado (Diretora Pedagógica): \_\_\_\_\_

## 5.2. Formação

Anualmente é efetuado um levantamento das necessidades de formação e é implementado um Plano de Formação (IMP.133), com vista ao:

- Desenvolvimento e atualização de competência dos profissionais ao serviço da Escola;
- Desenvolvimento pessoal e profissional de cada um.

Todas as ações de formação frequentadas não integradas no Plano de Formação Interno da **Escola Profissional CISAVE** devem de ser comunicadas ao Gestor do Processo de Recursos Humanos e entregues cópias dos respetivos certificados.

## 6. Direitos / Deveres dos Colaboradores

### Os Direitos dos Colaboradores

A **Escola Profissional CISAVE** respeita os direitos de todos enquanto colaboradores desta organização. Deste modo defende:

- A igualdade de tratamento no local de trabalho;
- A igualdade de remuneração, de acordo com o cargo que ocupa;
- Condições de trabalho tanto do ponto de vista físico como moral;
- Direitos das trabalhadoras grávidas ou lactantes;
- Licença parental e outras dispensas ocasionais por motivos familiares de força maior;
- Todos os outros regulamentados na legislação laboral em vigor.

### Os Deveres dos Colaboradores

Os êxitos da Escola resultam do esforço continuado de cada colaborador, ao trabalhar para conseguir objetivos comuns. Estes objetivos devem ser claramente compreendidos por todos os colaboradores e devem refletir a cultura da Organização.

Para a obtenção desses objetivos, a **Escola Profissional CISAVE** deve procurar que os seus colaboradores cumpram outras exigências fundamentais:

- Devem esforçar-se plenamente e demonstrar total interesse e entusiasmo pela satisfação dos objetivos da Escola;
- Devem demonstrar honra e integridade, bem como assegurar que o relacionamento interpessoal entre os colaboradores e de estes para com as pessoas com quem interajam, no âmbito das suas funções, se guiem por regras de boa educação e bom trato social, respeitando deste modo colegas e superiores hierárquicos;
- Comparecer ao serviço com assiduidade e pontualidade e realizar o trabalho com zelo;
- Zelar pela conservação e boa utilização dos materiais / equipamentos que lhes sejam confiados;

IMP.003.01 Elaboração (DQ): \_\_\_\_\_

Aprovado (Diretora Pedagógica): \_\_\_\_\_

- Guardar lealdade à **Escola Profissional CISAVE**, designadamente não divulgando qualquer tipo de informação de carácter confidencial da empresa;
- Deverão, em todos os níveis, trabalhar em conjunto, através de esforços eficazes e cooperantes;
- Devem cumprir e fazer cumprir os regulamentos internos.

IMP.003.01 Elaboração (DQ): \_\_\_\_\_

Aprovado (Diretora Pedagógica): \_\_\_\_\_