

DOCUMENTO BASE

Nome da entidade formadora

(designação da Escola, Centro de Formação ou outro tipo de entidade, conforme legalmente instituído)

Escola Profissional CISAVE- Associação Empresarial de Fafe, Cabeceiras e Celorico de Basto

Morada e contactos da entidade formadora

(morada, contacto telefónico e endereço eletrónico; circunscrever a informação à sede, no caso de haver outras unidades orgânicas)

Praça 26 de Maio, 682, 4810 – 539 Guimarães

Telefone: 253 412 033/ 961317257

Email: geral@epcisave.pt

Nome, cargo e contactos do responsável

José Hernâni Costa

Telefone: 253 412 033/ 961317257

Email: geral@epcisave.pt

(Inserir, a partir da página seguinte, o Documento Base para o alinhamento com o Quadro EQAVET, datado e assinado, considerando na sua elaboração as orientações presentes no *Guia para o Processo de Alinhamento com o Quadro EQAVET, ANQEP, I.P., 2018*)

Contextualização e enquadramento do Documento Base Escola Profissional CISAVE

I - Compromisso da Instituição com o alinhamento do Sistema de Garantia da Qualidade com o Quadro EQAVET

O presente Documento Base enquadra-se no processo de alinhamento do Sistema de Gestão da Qualidade (SGQ) da Escola Profissional CISAVE com o Quadro de Referência Europeu de Garantia da Qualidade para a Educação e Formação Profissional (EQAVET), constituindo o referencial orientador da política institucional de garantia e melhoria contínua da qualidade no âmbito do Ensino e Formação Profissional (EFP).

A Escola adota um Sistema de Gestão da Qualidade assente nos princípios da melhoria contínua, monitorização de indicadores e avaliação sistemática de resultados, inspirado nos referenciais da norma ISO 9001:2015 aplicados no âmbito da Entidade Proprietária. O alinhamento com o EQAVET concretiza-se através da integração do ciclo de qualidade Planear, Implementar, Avaliar e Rever (PDCA) no funcionamento regular da organização, assegurando coerência entre estratégia, processos formativos e resultados alcançados.

Embora não detenha, à presente data, certificação autónoma EQAVET, a Escola aplica metodologias, instrumentos e procedimentos alinhados com o referido referencial europeu, encontrando-se a desenvolver trabalho estruturado com vista à consolidação plena do sistema e à futura certificação.

No âmbito deste processo de alinhamento, e com o objetivo de assegurar uma abordagem fundamentada e baseada em evidência, a Escola recorre à análise dos resultados obtidos nos três ciclos formativos anteriores — 2019/2022, 2020/2023 e 2021/2024 — os quais constituem a base de diagnóstico para a definição de metas, indicadores e ações de melhoria no quadro do EQAVET.

A Escola assegura a monitorização regular (trimestral/semestral/anual) de indicadores estratégicos, designadamente taxas de conclusão, abandono, empregabilidade, prosseguimento de estudos e

satisfação das partes interessadas, promovendo ações de melhoria sempre que se verifiquem desvios face às metas estabelecidas. Para efeitos de acompanhamento da inserção profissional e da adequação da formação ao mercado de trabalho, é realizado o seguimento dos diplomados até três anos após a conclusão do curso, em conformidade com as orientações aplicáveis.

A informação relativa ao Sistema de Gestão da Qualidade é divulgada junto da comunidade educativa, promovendo transparência, participação e responsabilização institucional.

A Escola Profissional CISAVE assume, assim, o compromisso de consolidar um Sistema de Gestão da Qualidade integrado na sua gestão estratégica, alinhado com o Quadro EQAVET e orientado para a melhoria contínua da qualidade da sua oferta formativa.

1. BREVE CARACTERIZAÇÃO DA ESCOLA

A Escola Profissional CISAVE constitui-se como uma entidade formativa de referência no âmbito do ensino secundário profissional e ensino básico (Cursos de Educação e Formação e Jovens), assumindo um papel relevante na qualificação de jovens e no desenvolvimento social e económico da região onde se insere.

A sua atividade educativa orienta-se para a preparação dos alunos para a vida ativa, através de percursos formativos que promovem a aquisição integrada de conhecimentos, competências técnicas, atitudes e valores essenciais ao exercício de uma profissão e à participação responsável na sociedade.

Ao longo do seu percurso, a Escola Profissional CISAVE tem consolidado uma atuação assente numa forte articulação com o tecido empresarial e institucional envolvente, assegurando uma oferta formativa ajustada às necessidades do mercado de trabalho local e regional, bem como às expectativas dos alunos e das suas famílias.

A oferta formativa da Escola caracteriza-se por uma forte componente prática, desenvolvida em contexto escolar e em contexto real de trabalho, nomeadamente através da Formação em Contexto de Trabalho (FCT), permitindo a consolidação de competências técnicas e transversais em ambiente profissional. A Escola Profissional CISAVE promove um acompanhamento próximo e individualizado dos alunos,

privilegiando metodologias ativas de aprendizagem, trabalho por projeto e estratégias de diferenciação pedagógica, com vista à promoção do sucesso escolar e à prevenção do abandono.

No âmbito da sua estratégia de melhoria contínua, a Escola iniciou o processo de alinhamento do seu Sistema de Gestão da Qualidade com o Quadro EQAVET, reforçando a sistematização das práticas de monitorização, a análise de resultados e o envolvimento dos stakeholders na melhoria contínua da qualidade da Educação e Formação Profissional.

2. VISÃO, MISSÃO E POLÍTICA DA QUALIDADE

2.1 Visão

A Escola Profissional CISAVE tem como visão formar jovens qualificados, autónomos e socialmente responsáveis, dotando-os de um know-how sólido e atualizado que lhes permita uma integração bem-sucedida no mundo do trabalho e/ou o prosseguimento de estudos, contribuindo ativamente para o desenvolvimento sustentável da região onde se insere.

A escola ambiciona consolidar-se como uma instituição de excelência na educação e formação profissional, assente na inovação pedagógica, na qualidade dos resultados escolares e profissionais e numa forte articulação com o tecido empresarial e comunitário.

Neste percurso de afirmação e melhoria contínua, a Escola Profissional CISAVE encontra-se a alinhar o Sistema de Gestão da Qualidade com o quadro EQAVET com vista à obtenção do respetivo selo, reforçando uma cultura organizacional baseada na autoavaliação, na transparência, na responsabilização e na melhoria sistemática dos seus serviços educativos e formativos.

2.2 Missão

A Escola Profissional CISAVE tem como missão continuar a ser uma escola de referência pela excelência educativa, pela qualidade da formação profissional ministrada e pelo impacto positivo do Centro Tecnológico Especializado, no desenvolvimento da região e da sociedade em geral.

A Escola Profissional CISAVE é um espaço de aprendizagem participado, integrador e exigente, promotor

de aprendizagens efetivas e significativas, alinhadas com as áreas de competência do Perfil do Aluno à Saída da Escolaridade Obrigatória. A escola é impulsionadora da curiosidade, do rigor, da excelência e do saber científico, técnico e tecnológico, valoriza simultaneamente a participação, a liberdade, a responsabilidade e a formação integral dos seus alunos.

“Formar com Excelência, Criar com Inovação” traduz o compromisso da Escola Profissional CISAVE com a preparação de jovens capazes de responder aos desafios do mundo do trabalho e ingressar no ensino superior, contribuindo de forma ética, crítica e responsável para a mudança e o progresso da sociedade.

2.3 Política da Qualidade

Na Escola Profissional CISAVE, a qualidade é um valor central. Acreditamos que apenas através da melhoria contínua podemos oferecer uma educação que cumpra a nossa Missão e concretize a nossa Visão.

A nossa escola adota um Sistema de Gestão da Qualidade alinhado com o EQAVET e a norma ISO 9001, que garante:

- Excelência em ensino, humanização e cultura, formando líderes capazes de contribuir para a sociedade;
- Preparação de jovens e adultos para a vida ativa e para o prosseguimento de estudos;
- Formação qualificante ajustada às necessidades do mercado de trabalho;
- Abertura à inovação, parcerias nacionais e internacionais, e forte integração com a comunidade;
- Monitorização de indicadores estratégicos e implementação de ações de melhoria contínua;
- Transparência e comunicação com alunos, famílias, colaboradores e parceiros.

Embora ainda não tenha certificação EQAVET autónoma, a Escola Profissional CISAVE aplica metodologias de qualidade consistentes com as escolas certificadas da nossa entidade proprietária e trabalha ativamente para obter esta certificação no futuro.

Garantimos o acompanhamento dos diplomados até três anos após a conclusão dos cursos, assegurando que a nossa formação se mantém relevante e alinhada com o mercado de trabalho. A informação sobre o Sistema de Gestão da Qualidade está sempre disponível para a comunidade educativa, promovendo transparência, participação e responsabilização institucional.

3. SISTEMA DE GESTÃO DA QUALIDADE

3.1 Estrutura documental

A Escola Profissional CISAVE assegura o controlo eficaz do seu Sistema de Gestão da Qualidade através de uma estrutura documental formalmente definida, regulamentada e monitorizada, que suporta a implementação, acompanhamento e melhoria contínua dos processos. Esta estrutura garante a uniformização de práticas, a rastreabilidade das evidências e a coerência entre os objetivos estratégicos, os procedimentos adotados e os resultados alcançados.

Esta estrutura documental integra, entre outros, o Documento Base EQAVET, o Projeto Educativo, o Plano Anual de Atividades, o Plano de Melhoria, o Relatório Final do Operador, bem como procedimentos, registos e instrumentos de monitorização, garantindo a rastreabilidade das ações desenvolvidas.

O Sistema de Gestão da Qualidade integra o envolvimento sistemático dos stakeholders internos e externos, garantindo a sua participação nos processos de planeamento, monitorização e melhoria.



Figura I – Estrutura documental

3.2 Rede de Processos

A rede de processos da Escola Profissional CISAVE encontra-se organizada em processos estratégicos, operacionais e de suporte, estando todos alinhados com os objetivos estratégicos da instituição e com o ciclo de garantia da qualidade do EQAVET.

Estes processos asseguram o planeamento, desenvolvimento, acompanhamento, avaliação e melhoria da oferta de Educação e Formação Profissional.

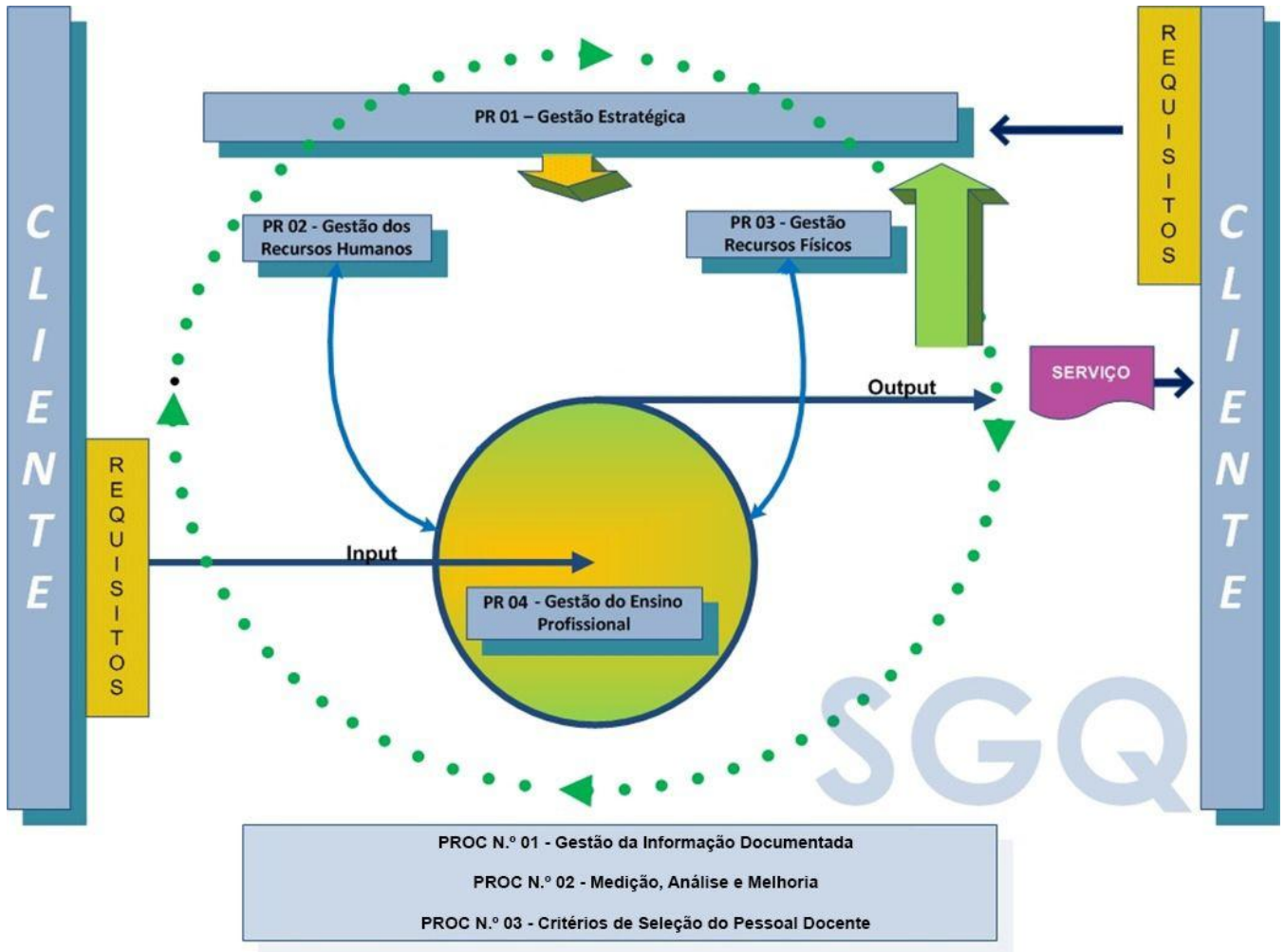


Figura II – Rede de processos

4. ESTRUTURA ORGÂNICA E CARGOS ASSOCIADOS

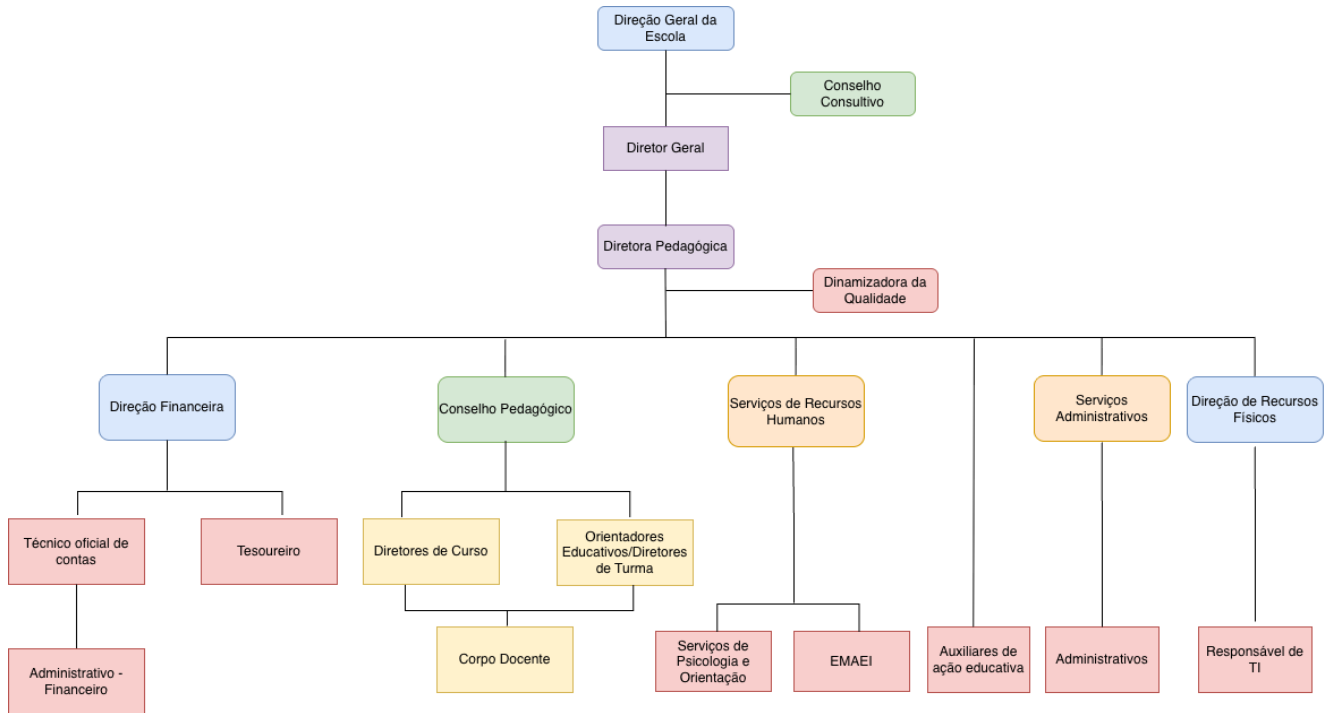


Figura III– Organograma funcional

5. IDENTIFICAÇÃO E ENVOLVIMENTO DOS STAKEHOLDERS

Os stakeholders da escola dividem-se em dois grupos internos e externos. Nos internos encontramos a tutela, os associados, os dirigentes, os trabalhadores docentes, os trabalhadores não docentes e os alunos. Os externos são encarregados de educação e pais, fornecedores, organizações parceiras, ordens e associações profissionais, instituições financeiras, comunicação social, comunidade local, regional, nacional e internacional.

Tipo de Stakeholders	Stakeholders	Interesse na Oferta de EFP	Potencial Impacto na oferta de EFP	O que espera o operador da parte do stakeholder	Atitudes e/ou riscos percecionados	Estratégia para a gestão dos Stakeholders
INTERNOS	Direção	Certificar os formandos / alunos em áreas de formação prioritárias e de acordo com as necessidades da região	Alto	Dotar os formandos / alunos com os conhecimentos e competências de acordo com a oferta EFP	No final ciclo formativo, a oferta EFP não estar enquadrada nas necessidades do mercado de trabalho da região	_____
	DOCENTES/ FORMADORES	Qualificar os formandos / alunos e oferecer um serviço de formação profissional de excelência	Alto	Dotar os formandos / alunos de competências de acordo com a Oferta EFP	Inadequação das estratégias utilizadas para transmitir as competências	Reuniões e trocas regulares de informação sobre a evolução do percurso escolar dos formandos / alunos
	ALUNOS	Obter conhecimentos e competências através da Oferta EFP	Alto	Participação, empenho e sucesso no percurso formativo	Desinteresse e desmotivação ao longo do percurso formativo na oferta EFP	Acompanhamento individual dos alunos
EXTERNOS	DGEstE AGSE	Entidade reguladora responsável pelas políticas e procedimentos institucionais	Alto	Empenho na implementação do sistema	_____	Reuniões regulares com representantes da DGEstE
	EMPRESAS	Grupo interessado em evitar a inadequação entre a procura do mercado de trabalho e a oferta EFP	Médio	Informação relativa às competências que os empregadores procuram e o nível de competências esperado	No final ciclo formativo, a oferta EFP não estar enquadrada nas necessidades do mercado de trabalho da região	Coordenação sistemática para desenvolver fortes laços institucionais e trabalho em parceria
	PAIS/ ENCARREGADOS DE EDUCACÃO	Formar e qualificar os seus educandos	Alto	Colaboração e acompanhamento dos Pais/EE na vida	Falta de colaboração e acompanhamento	Contactos e reuniões regulares com os Pais/EE

				escolar do educando	na vida escolar do educando	
	AUTARQUIA		Alto	Empenho e dedicação na implementação do sistema de garantia da qualidade	_____	Reuniões regulares
	PARCEIROS SOCIAIS		Médio	Empenho e dedicação na implementação do sistema de garantia da qualidade	_____	Reuniões

O envolvimento dos stakeholders é assegurado através de mecanismos formais de comunicação, auscultação e participação, cujos contributos são analisados e considerados nos processos de avaliação, planeamento e melhoria contínua da oferta formativa.

6. IDENTIFICAÇÃO DA OFERTA FORMATIVA DE NÍVEL 4 NO PRESENTE ANO LETIVO E NOS DOIS ANOS LETIVOS ANTERIORES

Tipologia do Curso	Designação do Curso	N.º de turmas/Grupos de Formação N.º de alunos/Formandos (Totais por Curso, em cada ano letivo) *					
		2023/2024		2024/2025		2025/2026	
		N.º T/GF	N.º AL	N.º T/GF	N.º AL	N.º T/GF	N.º AL
Curso profissional	Técnico/a de Eletrónica, Automação e Computadores	2	39	2	39	3	54
Curso profissional	Técnico/a de Design de Vestuário	—	—	—	—	1	8
Curso profissional	Técnico/a de Informática e Gestão	1	18	2	39	2	28
Curso profissional	Técnico/a de Desporto	2	49	2	50	3	66
Curso profissional	Técnico/a de Comunicação, Relações Públicas e Publicidade	3	56	3	61	3	57

7. OBJETIVOS ESTRATÉGICOS DA INSTITUIÇÃO

Os objetivos estratégicos da Escola Profissional CISAVE encontram-se alinhados com a política da qualidade e com os princípios do EQAVET, sendo definidos com base na análise dos resultados dos ciclos formativos anteriores. Destacam-se os seguintes objetivos:

- Promover o sucesso escolar;
- Reduzir o abandono e absentismo;
- Garantir a qualidade do processo de ensino-aprendizagem;
- Reforçar o envolvimento das famílias;
- Promover a empregabilidade dos diplomados;
- Fortalecer a ligação ao tecido empresarial.

A concretização destes objetivos é assegurada através de ações específicas, monitorizadas regularmente e sujeitas a avaliação no âmbito do ciclo de melhoria contínua.

OE	Objetivos Estratégicos	Ação a desenvolver / Stakeholders
OE.1	Promover o sucesso escolar	Estabelecer em calendário escolar várias épocas para a realização de exames para além das épocas normais pré-definidas.
		Incentivar (via telefone) ex-alunos para a conclusão de módulos.
		Sensibilizar os encarregados de educação para incentivarem os seus educandos a fazerem os módulos em atraso; Motivar (via contacto direto) os alunos com módulos em atraso, para a execução dos mesmos.
		Promover a realização de projetos Multidisciplinares (Área Tecnológica).
OE.2	Reduzir o abandono/absentismo escolar e desistências	Identificar e registar fatores de risco, tais como módulos em atraso, a falta de assiduidade e registo de ocorrências disciplinares - Acompanhamento sistemático pelo Orientador Educativo de Turma/Diretor de Curso.
		Promover testemunhos na primeira pessoa (ex-alunos desistentes e formandos do Centro Qualifica), para alertar das dificuldades sentidas após desistências/abandono escolar.

		<p>Contacto e envio de correspondência aos EE a informar quando os alunos ultrapassam os 5% e 10% do limite de faltas permitido por lei. Caso os alunos sejam menores será feita a sinalização à Comissão de Proteção de Crianças e Jovens - CPCJ.</p> <p>Situação Socioeconómica das famílias.</p>
OE.3	Promover um processo de ensino/aprendizagem de Qualidade	Reformulação de critérios gerais de avaliação articulados com os objetivos específicos das disciplinas - componente técnica e sociocultural.
OE.4	Promover a cooperação e corresponsabilização das famílias na trajetória escolar e no sucesso educativo dos alunos.	<p>Reuniões formais e informais com os EE.</p> <p>Intensificar o nível de envolvimento e participação dos pais e encarregados de educação no Plano Anual de atividades (PAA) da escola.</p>
OE.5	Promover a empregabilidade	<p>Sessões de técnicas de procura ativa de emprego.</p> <p>Elaboração do CV (em português na aula de Área de Integração e Inglês nas aulas desta disciplina).</p> <p>Estabelecer parcerias, protocolos e projetos internacionais.</p> <p>Recolher sugestões e/ou recomendações das empresas parceiras.</p>
OE.6	Promover a estreita ligação entre a escola e o tecido empresarial	<p>Reunir com as empresas para apurar as necessidades de trabalho.</p> <p>Estabelecer Parcerias/Protocolos.</p> <p>Estabelecer Parcerias/Protocolos para a FCT.</p> <p>Convidar entidades acolhedoras de estagiários para participação em atividades da Escola, vendo in loco os trabalhos desenvolvidos pelos alunos/participação nas Provas de Aptidão Profissional (PAP's) e nas Provas de Avaliação Final (PAF).</p>

8. ADAPTAÇÕES DO SISTEMA DE GARANTIA DA QUALIDADE EM RESULTADO DO PROCESSO DE ALINHAMENTO

O processo de alinhamento do Sistema de Gestão da Qualidade da Escola Profissional CISAVE com o Quadro EQAVET teve início no ano letivo 2025/2026, constituindo um passo estratégico na consolidação de um sistema integrado de garantia da qualidade.

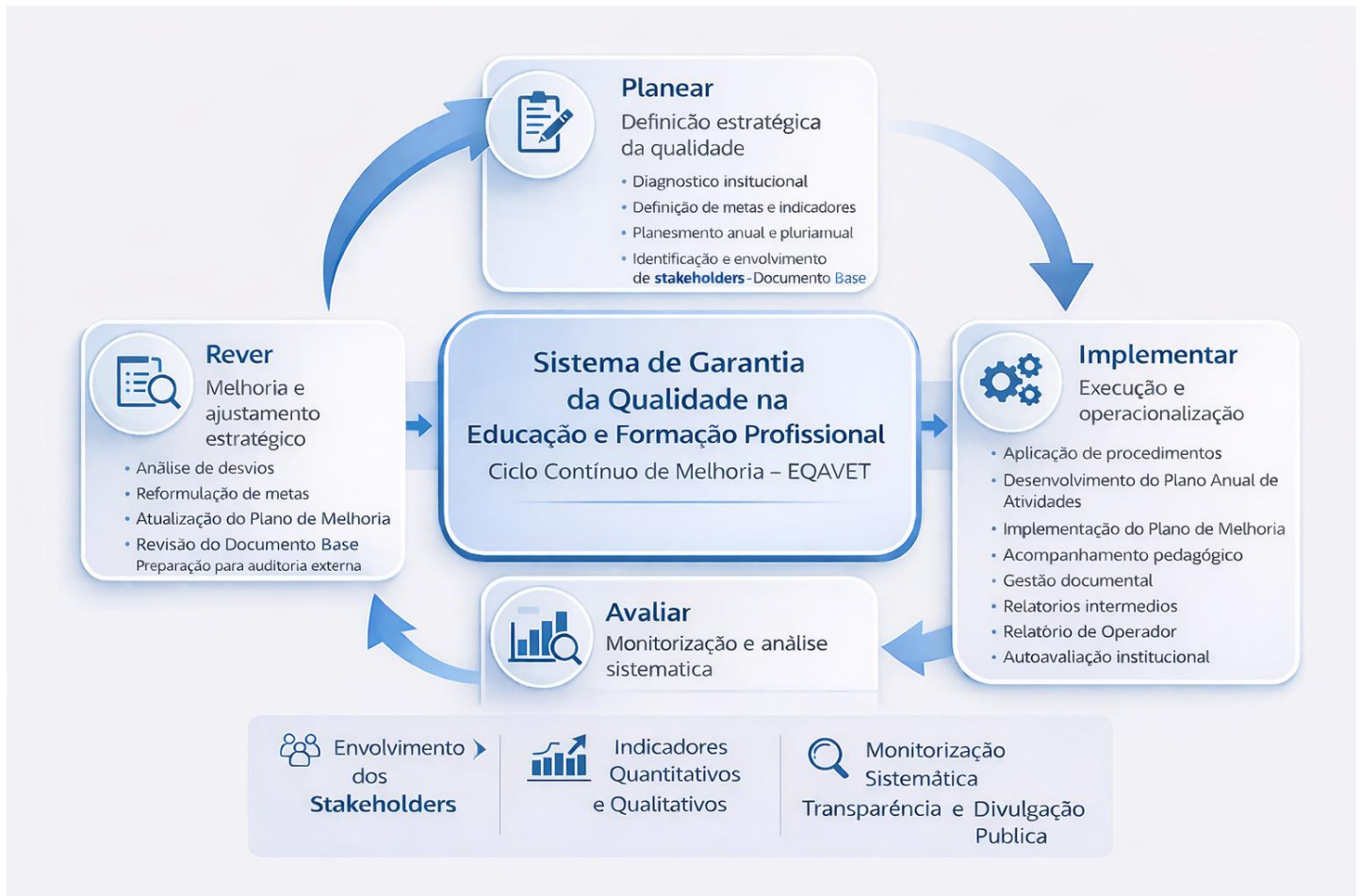
Este processo foi sustentado numa análise retrospectiva dos resultados obtidos nos ciclos formativos 2019/2022, 2020/2023 e 2021/2024, permitindo identificar tendências de desempenho, pontos fortes e áreas de melhoria.

Embora, nesses ciclos, não existisse um sistema formalmente estruturado segundo o referencial EQAVET, a Escola procedia já à recolha e análise de indicadores relevantes, os quais são agora sistematizados e enquadrados no modelo de qualidade.

8.1 Modelo Integrado do Sistema de Garantia da Qualidade

O Sistema de Gestão da Qualidade (integrando o Sistema de Garantia da Qualidade EQAVET) da Escola Profissional CISAVE encontra-se estruturado segundo o ciclo contínuo de melhoria (PDCA – Planear, Implementar, Avaliar e Rever), assegurando a articulação entre planeamento estratégico, execução operacional, monitorização sistemática e revisão fundamentada em evidências, orientadas para a melhoria contínua.

Figura IV – Modelo do Sistema de Garantia da Qualidade da Escola Profissional CISAVE, estruturado segundo o ciclo PDCA e alinhado com o Quadro EQAVET



Conforme representado na Figura IV, o sistema integra:

- As quatro fases do ciclo de qualidade EQAVET;
- A monitorização de indicadores quantitativos e qualitativos;
- O envolvimento sistemático dos stakeholders internos e externos;
- A articulação entre avaliação e tomada de decisão.

Este modelo constitui o referencial estruturante da gestão organizacional e pedagógica da escola.

No âmbito deste processo, foram reforçados:

- Os mecanismos de recolha e análise de dados;
- A definição de metas quantificadas;
- A avaliação da satisfação dos stakeholders;

- A integração dos resultados nos processos de decisão.

A Escola Profissional CISAVE assume o compromisso de consolidar progressivamente o seu Sistema de Garantia da Qualidade, garantindo a sua plena conformidade com o Quadro EQAVET.

8.2 Diagnóstico Inicial e Análise de Conformidade

O processo de alinhamento iniciou-se com uma análise diagnóstica estruturada, incidindo sobre:

- Mapeamento dos processos existentes;
- Identificação da correspondência com as fases do ciclo EQAVET;
- Avaliação da evidência documental disponível;
- Análise da monitorização de indicadores.

Esta análise evidenciou que a Escola Profissional CISAVE já monitorizava regularmente:

- Indicador n.º 4 – Taxa de conclusão dos cursos EFP;
- Indicador n.º 5 – Taxa de colocação após conclusão dos cursos EFP.

Contudo, foram identificadas necessidades de formalização e sistematização ao nível de:

- Indicador n.º 6 a) – Utilização das competências adquiridas no local de trabalho;
- Indicador n.º 6 b) – Grau de satisfação dos empregadores.

8.3 Integração Estrutural do EQAVET no SGQ

No âmbito do alinhamento, procedeu-se à adaptação e harmonização dos documentos estruturantes da organização, designadamente:

- Projeto Educativo;
- Regulamento Interno;
- Plano Anual de Atividades;
- Plano de Melhoria;
- Procedimentos internos e instrumentos de monitorização.

O ciclo EQAVET passou a integrar transversalmente os processos de gestão, garantindo coerência entre:

- Política da qualidade;
- Objetivos estratégicos;
- Metas e indicadores;
- Processos pedagógicos e administrativos;
- Avaliação e revisão.

O EQAVET encontra-se, assim, plenamente integrado no SGQ da Escola Profissional CISAVE.

8.4 Reforço da Monitorização e Evidência

Com o início do processo de alinhamento, foram implementadas medidas específicas para assegurar:

- Recolha estruturada de dados relativos à inserção profissional na área de formação;
- Aplicação sistemática de instrumentos formais de avaliação da satisfação dos empregadores;
- Definição de metas quantificadas associadas aos indicadores selecionados;
- Integração dos resultados no Relatório de Operador e no Plano de Melhoria.

Os resultados da avaliação alimentam formalmente o processo de revisão, assegurando o fecho do ciclo de qualidade.

8.5 Consolidação e Compromisso Institucional

O ano letivo 2025/2026 corresponde à fase de operacionalização integral do modelo EQAVET na organização, encontrando-se em curso a consolidação do sistema ao nível da uniformização de procedimentos, reforço da cultura organizacional orientada para resultados e sistematização das evidências.

A Escola Profissional CISAVE assume o compromisso de desenvolver e consolidar um Sistema de Garantia da Qualidade alinhado com o Quadro EQAVET, integrado na gestão estratégica da organização e orientado para a melhoria contínua da qualidade da sua oferta formativa.

9. ANÁLISE DOS CICLOS FORMATIVOS

A análise dos ciclos formativos 2019/2022, 2020/2023 e 2021/2024 constitui a base do diagnóstico que sustenta o processo de alinhamento com o EQAVET.

Durante estes ciclos, a Escola Profissional CISAVE procedeu à recolha de informação relativa a

indicadores relevantes, nomeadamente:

- Taxa de conclusão
- Taxa de abandono/desistência
- Empregabilidade
- Prosseguimento de estudos

A análise retrospectiva destes dados permitiu:

- Identificar padrões de desempenho;
- Avaliar a adequação da formação ao mercado de trabalho;
- Identificar áreas de melhoria ao nível pedagógico e organizacional.

Estes resultados são utilizados para a definição de metas, planeamento de ações e monitorização no âmbito do Sistema de Garantia da Qualidade.

Importa referir que, no ciclo formativo 2020/2023, se verificou uma situação de agregação de turmas, que poderá ter influenciado os resultados obtidos, nomeadamente ao nível do sucesso escolar e da dinâmica pedagógica. Esta situação foi considerada na análise dos indicadores e na definição das estratégias de melhoria.